

© Hangzhou EZVIZ Software Co., Ltd. Все права защищены.

Вся информация, включая, помимо прочего, формулировки, изображения и графики, является собственностью компании Hangzhou EZVIZ Software Co., Ltd. (далее именуемой EZVIZ). Никакая часть настоящего руководства пользователя (в дальнейшем называемого «Руководство») не может быть воспроизведена, скопирована, переведена или передана в любой форме или любыми средствами без предварительного письменного разрешения компании EZVIZ. Если иное не указано, EZVIZ не дает никаких гарантий, поручительств или заявлений, прямо выраженных или подразумеваемых, в отношении Руководства.

О данном Руководстве

В Руководстве содержатся инструкции по эксплуатации Изделия. Фотографии, схемы, иллюстрации и прочие материалы приведены исключительно в качестве описаний и пояснений. Информация, приведенная в Руководстве, может быть изменена без предварительного уведомления в связи с обновлением микропрограммы или по другим причинам. Актуальную версию см. на веб-сайте [ezviz™](http://www.ezviz.com) (<http://www.ezviz.com>).

История редакций

Новая версия – Май 2022 г.

Признание товарных знаков

[ezviz™](#), ™, и все другие торговые марки и логотипы EZVIZ являются собственностью компании EZVIZ в различных юрисдикциях. Другие торговые марки и логотипы, упоминаемые в настоящем руководстве, являются собственностью соответствующих владельцев.

Заявление об ограничении ответственности

В СТЕПЕНИ, МАКСИМАЛЬНО ДОПУСТИМОЙ ДЕЙСТВУЮЩИМ ЗАКОНОДАТЕЛЬСТВОМ, ОПИСЫВАЕМОЕ ЗДЕСЬ ИЗДЕЛИЕ, А ТАКЖЕ ПРИЛАГАЕМОЕ ПРОГРАММНОЕ И АППАРАТНОЕ ОБЕСПЕЧЕНИЕ ПРЕДОСТАВЛЯЮТСЯ «КАК ЕСТЬ», С ВОЗМОЖНЫМИ ОШИБКАМИ И НЕТОЧНОСТЯМИ. КОМПАНИЯ EZVIZ НЕ ПРЕДОСТАВЛЯЕТ ЯВНЫХ ИЛИ ПОДРАЗУМЕВАЕМЫХ ГАРАНТИЙ В ОТНОШЕНИИ КАЧЕСТВА, СООТВЕТСТВИЯ УКАЗАННЫМ ЦЕЛЯМ И ОТСУТСТВИЯ НАРУШЕНИЙ ПРАВ ТРЕТЬИХ СТОРОН. КОМПАНИЯ EZVIZ, А ТАКЖЕ ЕЕ ДИРЕКТОРА, СОТРУДНИКИ И ПРЕДСТАВИТЕЛИ НЕ НЕСУТ ОТВЕТСТВЕННОСТИ ПЕРЕД ПОТРЕБИТЕЛЕМ ЗА КАКОЙ-ЛИБО СЛУЧАЙНЫЙ ИЛИ КОСВЕННЫЙ УЩЕРБ (ВКЛЮЧАЯ УБЫТКИ ИЗ-ЗА ПОТЕРИ ПРИБЫЛИ, ПЕРЕРЫВОВ В ДЕЯТЕЛЬНОСТИ, ПОТЕРИ ДАННЫХ ИЛИ ДОКУМЕНТАЦИИ) В СВЯЗИ С ИСПОЛЬЗОВАНИЕМ ДАННОГО ИЗДЕЛИЯ, ДАЖЕ ЕСЛИ КОМПАНИИ EZVIZ БЫЛО ИЗВЕСТНО О ВОЗМОЖНОСТИ ТАКОГО УЩЕРБА.

В ТОЙ СТЕПЕНИ, В КОТОРОЙ ЭТО ПРЕДУСМОТРЕНО ПРИМЕНИМЫМ ЗАКОНОДАТЕЛЬСТВОМ, НИ В КОЕМ СЛУЧАЕ ОБЩАЯ СУММА МАТЕРИАЛЬНОЙ ОТВЕТСТВЕННОСТИ EZVIZ НЕ МОЖЕТ ПРЕВЫШАТЬ ПЕРВОНАЧАЛЬНУЮ СТОИМОСТЬ ИЗДЕЛИЯ.

EZVIZ НЕ ПРИНИМАЕТ НА СЕБЯ ОТВЕТСТВЕННОСТЬ ЗА ТРАВМЫ ФИЗИЧЕСКОГО ЛИЦА ИЛИ ПОВРЕЖДЕНИЕ СОБСТВЕННОСТИ В РЕЗУЛЬТАТЕ СБОЯ В РАБОТЕ ИЗДЕЛИЯ ИЛИ ОТКАЗА В ОБСЛУЖИВАНИИ, ПРИЧИНОЙ КОТОРЫХ В СВОЮ ОЧЕРЕДЬ СТАЛО СЛЕДУЮЩЕЕ: А) НЕНАДЛЕЖАЩАЯ УСТАНОВКА ИЛИ ИСПОЛЬЗОВАНИЕ НЕ ПО НАЗНАЧЕНИЮ; Б) ЗАЩИТА ГОСУДАРСТВЕННЫХ ИЛИ ОБЩЕСТВЕННЫХ ИНТЕРЕСОВ; В) ФОРС-МАЖОР; Г) ВАШИ ДЕЙСТВИЯ ИЛИ ДЕЙСТВИЯ ТРЕТЬЕЙ СТОРОНЫ, ВКЛЮЧАЯ, ПОМИМО ПРОЧЕГО, ИСПОЛЬЗОВАНИЕ СТОРОННИХ УСТРОЙСТВ, ПРОГРАММНОГО ОБЕСПЕЧЕНИЯ, ПРИЛОЖЕНИЙ.

ОТВЕТСТВЕННОСТЬ ЗА ИСПОЛЬЗОВАНИЕ ПРОДУКТА С ДОСТУПОМ В ИНТЕРНЕТ НЕСЕТ ПОЛЬЗОВАТЕЛЬ. КОМПАНИЯ EZVIZ НЕ НЕСЕТ ОТВЕТСТВЕННОСТИ ЗА СБОИ В РАБОТЕ ОБОРУДОВАНИЯ, УТЕЧКУ ИНФОРМАЦИИ И ДРУГОЙ УЩЕРБ, ВЫЗВАННЫЙ КИБЕРАТАКАМИ, ХАКЕРАМИ, КОМПЬЮТЕРНЫМИ ВИРУСАМИ ИЛИ СЕТЕВЫМИ УГРОЗАМИ; ОДНАКО НАША КОМПАНИЯ ОБЕСПЕЧИВАЕТ СВОЕВРЕМЕННУЮ ТЕХНИЧЕСКУЮ ПОДДЕРЖКУ, ЕСЛИ ЭТО НЕОБХОДИМО. ЗАКОНЫ О ВИДЕОНАБЛЮДЕНИИ И ЗАЩИТЕ ДАННЫХ ОПРЕДЕЛЯЮТСЯ СООТВЕТСТВУЮЩЕЙ ЮРИСДИКЦИЕЙ. ПЕРЕД ИСПОЛЬЗОВАНИЕМ ОБОРУДОВАНИЯ УДОСТОВЕРЬТЕСЬ, ЧТО ВСЕ ПРИМЕНИМЫЕ ЗАКОНЫ ВАШЕЙ ЮРИСДИКЦИИ СОБЛЮДАЮТСЯ. КОМПАНИЯ EZVIZ НЕ НЕСЕТ ОТВЕТСТВЕННОСТИ ЗА ИСПОЛЬЗОВАНИЕ ОБОРУДОВАНИЯ В НЕЗАКОННЫХ ЦЕЛЯХ.

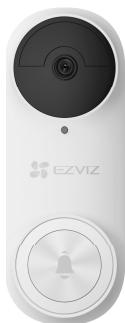
В СЛУЧАЕ РАЗНОЧТЕНИЙ МЕЖДУ ИЗЛОЖЕННЫМИ ВЫШЕ ПОЛОЖЕНИЯМИ И ПРИМЕНИМЫМ ЗАКОНОДАТЕЛЬСТВОМ ПОСЛЕДНЕЕ ИМЕЕТ ПРЕИМУЩЕСТВЕННУЮ СИЛУ.

Содержание

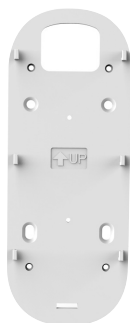
Обзор	1
1. Комплектация	1
2. Необходимые инструменты	2
3. Основные компоненты (дверной звонок).....	2
4. Основные компоненты (звуковой сигнализатор.).....	3
Настройка	3
1. Загрузка приложения EZVIZ.....	3
2. Выберите место для установки.....	4
3. Подключение звукового сигнализатора	4
4. Добавление звукового сигнализатора в EZVIZ.....	4
5. Включите дверной звонок	5
6. Проверка связи	5
Установка	6
1. Установка карты Micro SD (необязательно)	6
2. Высота установки дверного звонка	6
3. Выберите монтажную пластину	6
4. Установите монтажную пластину.....	8
5. Установка дверного звонка.....	9
Техническое обслуживание	10
1. Разборка.....	10
2. Зарядка	10
Приложение (необязательно)	10
Замена существующего дверного звонка на дверной звонок EZVIZ.....	10
Ознакомление с устройством	12
1. Трансляция в реальном времени.....	12
Настройки	13
1. Дверной звонок.....	13
2. Звонок	13
Подключение к EZVIZ	14
1. Использование Amazon Alexa	14
2. Использование Google Ассистента	15
Инициативы по использованию видеоустройств	16

Обзор

1. Комплектация



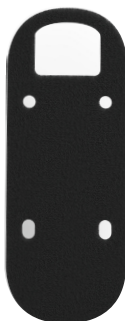
Дверной звонок (1 шт.)



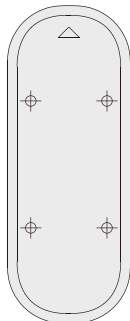
Монтажная пластина (1 шт.)



Наклонная монтажная пластина (2 шт.)
Выберите оптимальный угол наблюдения.



Наклейка из пеноматериала (1 шт.)



Шаблон для сверления отверстий (1 шт.)



Прокладка из пенопласта (1 шт.)



Звуковой сигнализатор (1 шт.)



Отвертка (1 шт.)



Комплект винтового крепления (1 шт.)



Комплект винтового крепления (1 шт.)



Провода с U-образными наконечниками (2 шт.)



Соединители проводов (3 шт.)



Булавка (1 шт.)



USB-кабель (1 шт.)



Краткое руководство по установке (1 шт.)



Нормативная информация (2 шт.)



Краткое руководство (1 шт.)

Внешний вид приобретенного вами звукового сигнализатора может отличаться от приведенного здесь схематического рисунка.

2. Необходимые инструменты



Дрель (1 шт.)

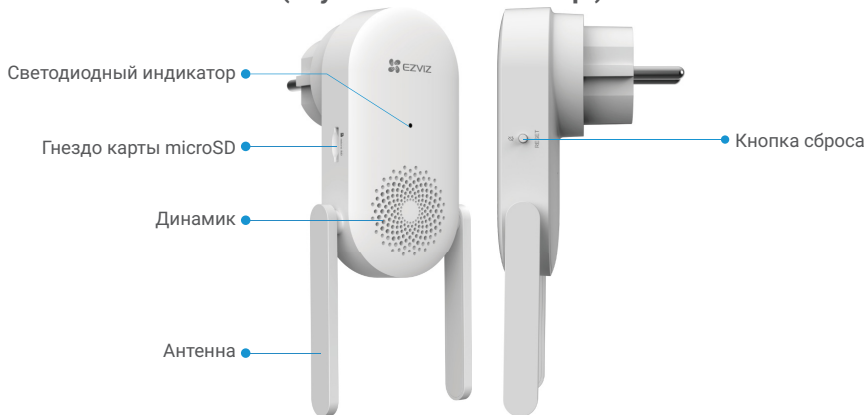
- Рекомендуется использовать сверло диаметром 6 мм.
- Инструменты приобретается отдельно.

3. Основные компоненты (дверной звонок)



Элемент	Описание
Светодиодный индикатор	<ul style="list-style-type: none"> • Медленно мигает красным: выполняется зарядка.
	<ul style="list-style-type: none"> • Светится красным цветом 3 секунды, а затем выключается: <ul style="list-style-type: none"> • обнаружен человек и менее 20% заряда батареи • Нажата кнопка дверного звонка и менее 20% заряда батареи.
	<ul style="list-style-type: none"> • Светится синим цветом 3 секунды, а затем выключается: <ul style="list-style-type: none"> • обнаружен человек и больше 20% заряда батареи • Нажата кнопка дверного звонка и больше 20% заряда батареи.
	<ul style="list-style-type: none"> • Постоянно светится синим: устройство полностью заряжено и все еще подключено к розетке.
Кнопка питания	<ul style="list-style-type: none"> • Нажатие в течение 2 сек.: включение дверного звонка. • Нажимайте в течение 5 секунд: выключение дверного звонка.

4. Основные компоненты (звуковой сигнализатор.)



Внешний вид приобретенного вами звукового сигнализатора может отличаться от приведенного в этом руководстве схематического рисунка европейской модели.

Элемент	Описание
Антенна	Оптимизирует передачу сигнала беспроводной сети между звуковым сигнализатором и другими конечными точками беспроводной сети.
Карта microSD (приобретается отдельно)	Рекомендуется установить карту Micro SD, которая приобретается отдельно: <ul style="list-style-type: none"> Перед использованием карты инициализируйте ее в приложении EZVIZ. Рекомендуется использовать следующие карты: класса 10 емкостью до 256 ГБ.
Светодиодный индикатор	Постоянно светится красным: звуковой сигнализатор запускается.
	Медленно мигает красным: сбой подключения к сети Wi-Fi.
	Быстро мигает красным: не удалось подключиться к дверному звонку. Сбой карты Micro SD.
	Постоянно светится синим: звуковой сигнализатор работает в обычном режиме.
Кнопка сброса	Быстро мигает синим: звуковой сигнализатор готов к подключению к сети Wi-Fi.
	<ul style="list-style-type: none"> СБРОС звукового сигнализатора: удерживайте кнопку нажатой в течение 5 секунд, чтобы сбросить все параметры до значений по умолчанию и перезагрузить устройство. Отключение звука одним нажатием: Нажмите эту кнопку один раз, чтобы отключить звуковой сигнализатор на 30 сек.
Вход питания	100–240 В переменного тока, 50/60 Гц

Настройка

Для настройки дверного звонка выполните следующие шаги:

1. Установите приложение EZVIZ и войдите в аккаунт EZVIZ.
2. Выберите место для установки.
3. Включите звуковой сигнализатор, имеющийся в комплекте поставки.
4. Добавьте звуковой сигнализатор к вашему аккаунту EZVIZ.
5. Включите дверной звонок, имеющийся в комплекте поставки.
6. Проверьте, установлена ли связь между дверным звонком и звуковым сигнализатором.

1. Загрузка приложения EZVIZ

1. Подключите мобильный телефон к сети Wi-Fi (рекомендуется).
2. Выполните поиск приложения EZVIZ в App Store или Google Play™, скачайте и установите его.
3. Запустите приложение и зарегистрируйте аккаунт пользователя в EZVIZ.



Если вы уже используете приложение, убедитесь, что установлена его последняя версия. Для этого проверьте наличие доступных обновлений на странице EZVIZ в магазине приложений.

2. Выберите место для установки

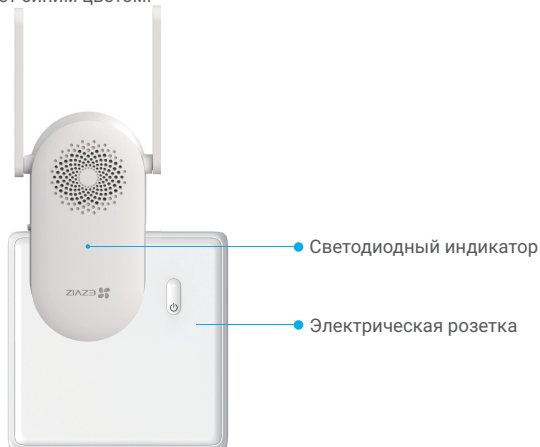
Выберите место с хорошим уровнем сигнала для беспроводной связи с звуковым сигнализатором. Обратите внимание на следующие советы:

- Найдите место между маршрутизатором Wi-Fi и дверным звонком (в радиусе 4 м от места установки дверного звонка).



3. Подключение звукового сигнализатора

1. Подключите звуковой сигнализатор к электрической розетке. Устройство готово к подключению к сети Wi-Fi, когда светодиодный индикатор быстро мигает синим цветом.



4. Добавление звукового сигнализатора в EZVIZ

1. Войдите в аккаунт пользователя в приложении EZVIZ.
2. На главном экране нажмите «+» в правом верхнем углу, чтобы перейти к сканированию QR-кода.
3. Отсканируйте QR-код на корпусе звукового сигнализатора или на обложке данного краткого руководства.

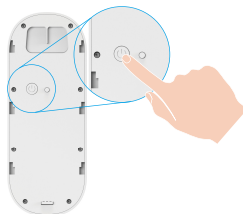


4. Чтобы завершить настройку подключения Wi-Fi, следуйте указаниям в приложении EZVIZ.

5. Включите дверной звонок

1. Для включения дверного звонка нажмите кнопку питания и удерживайте ее 2 сек.

Если светодиодный индикатор дверного звонка горит синим цветом в течение 3 секунд, а затем выключается, значит дверной звонок включен.



Если дверной звонок разряжен, зарядите его с помощью сетевого адаптера питания (5 В/2 А, приобретается отдельно). Перед первым использованием дверного звонка рекомендуется полностью зарядить его батарею.

Электрическая розетка



- Во время зарядки дверной звонок автоматически включается.
- Если вы используете для зарядки дверного звонка адаптер с параметрами 5 В/2 А, для полной зарядки потребуется около 4,5 часов.
- Если дверной звонок установлен вне помещения, для зарядки следует использовать влагозащищенный кабель питания.
- При зарядке дверного звонка убедитесь, что объектив направлен вверх, чтобы избежать его повреждения.

2. Когда дверной звонок включен, он подключится к сети при автоматическом подключении к звуковому сигнализатору.



Для наилучшей работы установите звуковой сигнализатор в непосредственной близости к дверному звонку.

Для наилучшей работы установите звуковой сигнализатор как можно ближе к маршрутизатору.

6. Проверка связи

Нажмите кнопку дверного звонка для проверки. Если вы услышите звуковой сигнал, это укажет на то, что соединение выполнено успешно.



- **После привязки к дверному звонку** звуковой сигнализатор будет уведомлять вас о посетителях при нажатии кнопки дверного звонка.
- **Если дверной звонок не подключен к сети**, отрегулируйте положение звукового сигнализатора. Расстояние между дверным звонком и звуковым сигнализатором не должно превышать 4 метров.
- **Если звуковой сигнализатор не подключится к сети**, дверной звонок подаст два звуковых сигнала, а светодиодный индикатор будет быстро мигать синим цветом. Проверьте подключение к сети и правильность пароля Wi-Fi.
- **Если звуковой сигнализатор подключен к сети, но не зарегистрирован на платформе**, дверной звонок подаст два звуковых сигнала, а светодиодный индикатор звукового сигнализатора будет постоянно светиться синим цветом. Проверьте подключение к сети и воспользуйтесь мобильным телефоном для получения помощи.

Установка

1. Установка карты Micro SD (необязательно)

i Если вы приобрели звуковой сигнализатор в комплекте с дверным звонком, рекомендуется установить карту micro SD.

1. Вставьте карту microSD (продается отдельно) в гнездо, как показано на рисунке ниже.



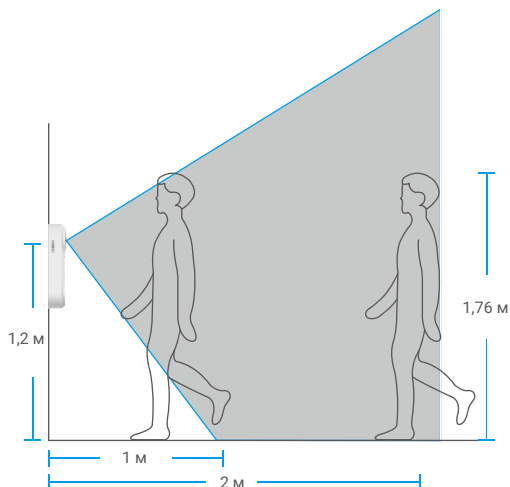
i После установки карты Micro SD и перед ее использованием необходимо инициализировать карту в приложении EZVIZ.

2. Проверьте состояние карты SD в приложении EZVIZ, нажав **Состояние запоминающего устройства** в окне Настройки устройств.
3. Если состояние карты памяти отображается как **Не инициализирована**, нажмите значок, чтобы инициализировать ее. После этого состояние карты изменится на **Нормальное**. Теперь ее можно использовать для хранения видеозаписей и фотографий.

i Состояние изменится на нормальное, и можно будет сохранять видеозаписи.

2. Высота установки дверного звонка.

1. Высота монтажа

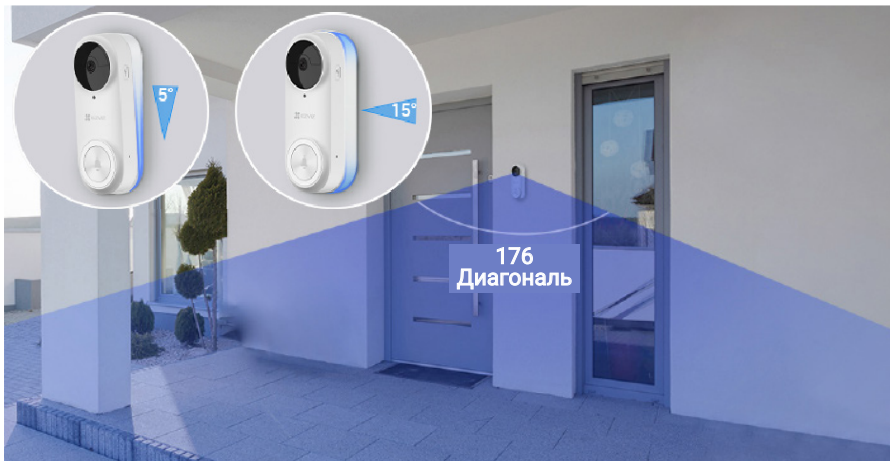


- Предлагаемая высота установки: 1,2–1,5 м.
- Не рекомендуется устанавливать дверной звонок в следующих местах. В противном случае может быть нарушено соединение с сетью:
 1. на железных дверях;
 2. на углах несущих стен.
- Перед установкой убедитесь, что настройка Wi-Fi на звонке завершена и его светодиодный индикатор непрерывно горит синим.



3. Выберите монтажную пластину.

Используйте только монтажную пластину или одну из наклонных монтажных пластин в качестве дополнительного монтажного кронштейна, если вы хотите получить более широкий обзор с определенной стороны.



1 Отрегулируйте область обзора с помощью другой монтажной пластины.

Процедура установки наклонной монтажной пластины

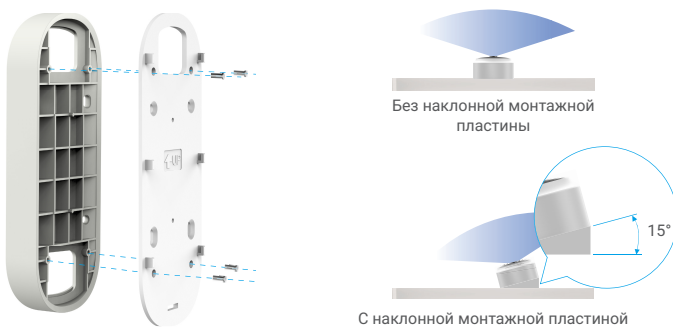


Рис. 1. Наклонная монтажная пластина 1

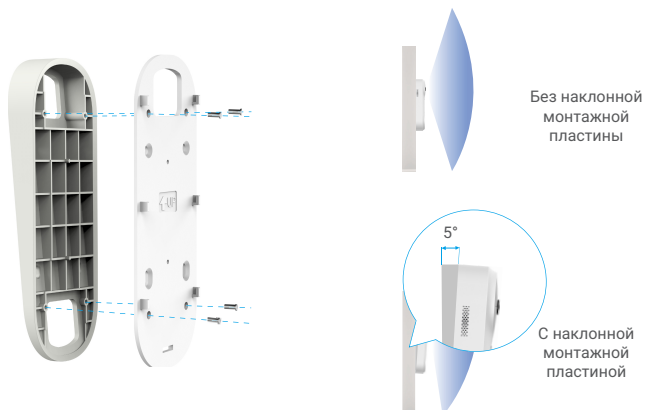
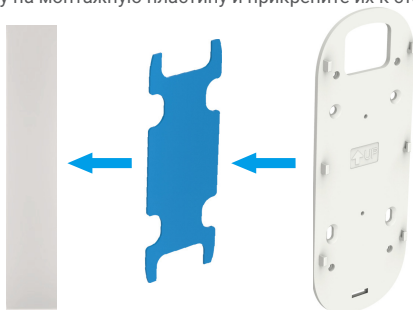


Рис. 2. Наклонная монтажная пластина 2

4. Установите монтажную пластину.

Вариант А (для ровной стены)

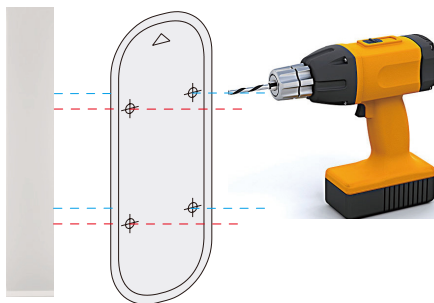
1. Наклейте монтажную подкладку на монтажную пластину и прикрепите их к стене.



- i** Вы можете отрегулировать область обзора с помощью наклонной монтажной пластины.

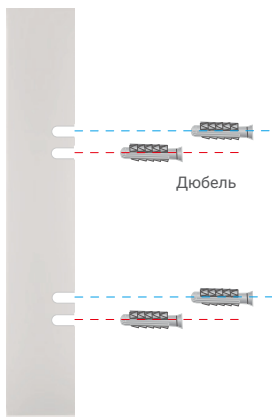
Вариант В (для неровной стены)

1. Поместите шаблон для сверления на поверхность, выбранную для установки дверного звонка, а затем просверлите четыре отверстия для винтов.

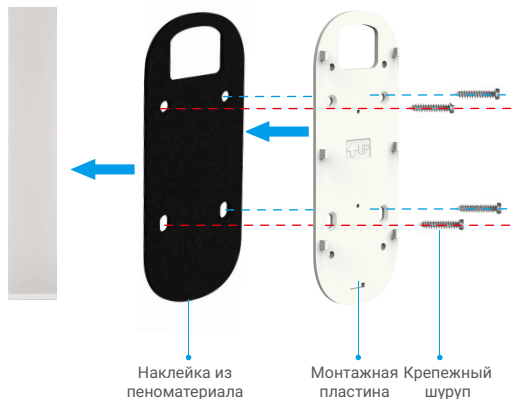


- i** Рекомендуется использовать сверло диаметром 6 мм.

2. (Дополнительно) Вставьте четыре дюбеля в отверстия. При установке на деревянную дверную коробку дюбели не обязательны.



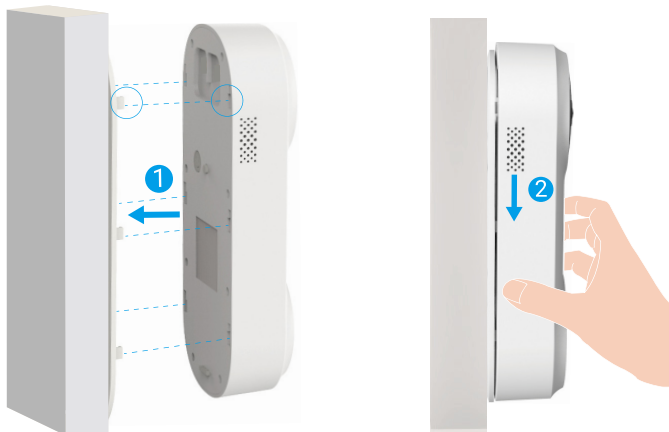
3. Приклейте наклейку из пеноматериала на монтажную пластину, а затем с помощью винтов (КА3х16) прикрепите монтажную пластину к стене, как показано на рисунке ниже. (Первыми следует закручивать два верхних шурупа.)



i Вы можете отрегулировать область обзора с помощью наклонной монтажной пластины.

5. Установка дверного звонка.

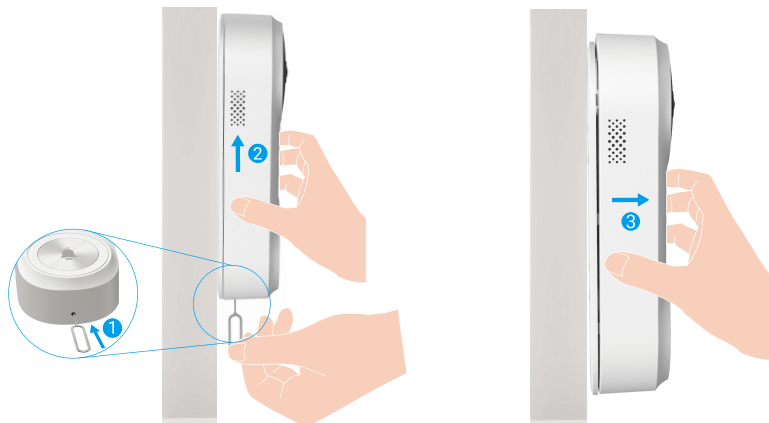
Установите дверной звонок на монтажной пластине.



Техническое обслуживание

1. Разборка

1. Отключите **функцию уведомления о взломе** в приложении EZVIZ.
2. Возьмите имеющуюся в комплекте булавку, вставьте в отверстие в нижней части дверного звонка, нажмите и удерживайте. В то же время надавите на звонок вверх и снимите его.



2. Зарядка

Присоедините дверной звонок к электрической розетке через адаптер питания.

Электрическая розетка



- Во время зарядки дверной звонок автоматически включается.
- Если вы используете для зарядки дверного звонка адаптер с параметрами 5 В/2 А, для полной зарядки потребуется около 4,5 часов.
- Если дверной звонок установлен вне помещения, для зарядки следует использовать влагозащищенный кабель питания.
- При зарядке дверного звонка убедитесь, что объектив направлен вверх, чтобы избежать его повреждения.

Приложение (необязательно)

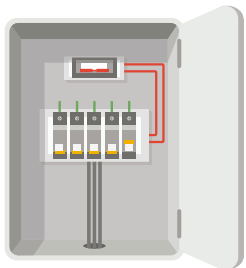
Замена существующего дверного звонка на дверной звонок EZVIZ

Если система дверного звонка уже существует, или если вы уже установили механический или электронный звонок, существующий дверной звонок можно заменить звонком EZVIZ.

- Рекомендуется сначала позвонить в существующий дверной звонок и убедиться, что он работает.
- Определите монтажное положение дверного звонка. Посмотрите, можно ли использовать существующие отверстия в стене.

- Мы рекомендуем установить трансформатор, чтобы снизить выходное напряжение **до 16–24В**.
- Подробная информация касательно монтажа звонка или трансформатора приведена в кратком руководстве к соответствующему устройству.

1. Отключите электропитание с помощью выключателя



- i** Примечание. Всегда соблюдайте осторожность при работе с электропроводкой. Если вы не уверены в том, что сможете сделать это самостоятельно, обратитесь к квалифицированному электрику.

2. Подключите провода

1. Снимите старый дверной звонок, отключите существующие провода и пропустите их через монтажную пластину.
2. Присоедините имеющуюся проводку дверного звонка к клеммам в задней части дверного звонка EZVIZ и затяните винты клемм.



3. Установите дверной звонок

Установите дверной звонок на монтажной пластине.



4. Включите электропитание с помощью выключателя

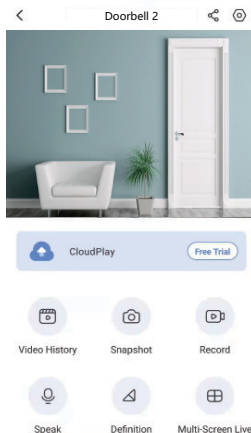
Ознакомление с устройством

Информация: Интерфейс приложения может изменяться по мере обновления версий, и приоритетным будет интерфейс приложения, установленного на вашем телефоне.

1. Трансляция в реальном времени


После запуска приложения EZVIZ отобразится страница устройства, как показано ниже.

Вам доступны видео и аудио при прямой трансляции, вы можете делать моментальные снимки или записывать видео, а также выбирать его разрешение (при необходимости).



Информация: Проведите влево или вправо по экрану, чтобы увидеть больше иконок.

Иконка Описание


- | | |
|---|---|
|  | Общий доступ. Вы можете открыть доступ к устройству любому пользователю. |
|  | Настройки. Вы можете просматривать и изменять параметры устройства. |
|  | Видеоархив. Вы можете просматривать сделанные видеозаписи. |
|  | Моментальный снимок. Вы можете делать моментальные снимки. |
|  | Запись. Вы можете вручную начать/остановить запись видео. |
|  | Многоэкранная трансляция. Нажмите, чтобы выбрать компоновку окна просмотра трансляции в реальном времени. |
|  | Речь. Вы можете передавать голосовые сообщения и принимать их. |
|  | Разрешение. Имеются следующие типы разрешения видео: Ultra HD, высокое разрешение (Hi-Def) и Standard. |

Информация: Подробнее см. в интерфейсе своего устройства.

Настройки

1. Дверной звонок

На странице настроек можно задать параметры дверного звонка.

Параметр	Описание
Элемент	Просмотрите или нажмите здесь для настройки имени устройства.
Рабочий режим	Здесь можно выбрать один из режимов работы устройства.
Интеллектуальное обнаружение	Выбор различных типов обнаружения для устройства.
Уведомление	Управление сообщениями устройства и уведомлениями приложения EZVIZ.
Настройки аудио	Настройка актуальных параметров аудио для устройства.
Настройки изображения	Настройка актуальных параметров изображения для устройства.
Настройки освещения	Выключение индикатора дверного звонка при отключении.  Исключения: индикатор дверного звонка будет светиться, когда дверной звонок заряжается или неисправен.
Настройки динамика	Настройка актуальных параметров для динамика.
Батарея	Здесь отображается остаток заряда батареи.
Параметры безопасности	Шифрование видео с помощью пароля шифрования и настройка зоны конфиденциальности.
Настройки сети	Просмотр состояния подключения.
Информация об устройстве	Здесь отображается информация об устройстве.
Общий доступ к устройству	Вы можете предоставить доступ к устройству члену семьи или гостю.

2. Звонок

На странице настроек можно задать параметры звукового сигнализатора.

Параметр	Описание
Элемент	Просмотрите или нажмите здесь для настройки имени устройства.
Настройки аудио	Настройка громкости и активация режима «Не беспокоить» для звонка в дверь.
Настройки освещения	При отключении индикатор устройства будет выключен.
Список записей	Просмотр состояния хранилища устройства у карты памяти.
Настройки сети	Просмотр имени сети Wi-Fi и состояния подключения.  Для смены сети Wi-Fi устройства удерживайте кнопку сброса около 5 секунд для сброса устройства.
Информация об устройстве	Здесь отображается информация об устройстве.
Удалить устройство	Нажмите для удаления устройства из приложения EZVIZ.

Подключение к EZVIZ

1. Использование Amazon Alexa

Эти инструкции позволят вам управлять устройствами EZVIZ с помощью Amazon Alexa. Если во время подключения возникнут проблемы, ознакомьтесь с информацией в разделе **Устранение неисправностей**.

Перед подключением убедитесь, что:

1. Устройства EZVIZ добавлены в аккаунт пользователя в приложении EZVIZ.
2. Откройте приложение EZVIZ, отключите «Шифрование видео» и включите «Аудио» в окне Настройки устройства.
3. У вас есть устройство с поддержкой Alexa (например, смарт-телевизоры Echo Spot, Echo-Show, All-new Echo-Show, Fire TV (любого поколения), Fire TV stick (только второго поколения) или Fire TV Edition).
4. Приложение Amazon Alexa установлено на вашем телефоне или планшете, и вы создали аккаунт.

Для управления устройствами EZVIZ с помощью Amazon Alexa:

1. Откройте приложение Amazon Alexa и выберите пункт меню Навыки и игры.
2. На экране «Навыки и игры» выполните поиск по слову «EZVIZ». Вы увидите функции, доступные для устройств EZVIZ.
3. Выберите функцию устройства EZVIZ и коснитесь ENABLE TO USE (Разрешить использование).
4. Введите имя пользователя и пароль аккаунта EZVIZ и коснитесь Войти.
5. Нажмите кнопку Разрешить, чтобы разрешить Alexa доступ к вашей учетной записи EZVIZ и позволить Alexa управлять устройствами EZVIZ.
6. Появится сообщение «Подключение EZVIZ выполнено успешно». Нажмите НАЙТИ УСТРОЙСТВА, чтобы позволить Alexa найти все ваши устройства EZVIZ.
7. Вернитесь в меню приложения Alexa и выберите «Устройства», и в одноименном окне вы сможете увидеть все свои устройства EZVIZ.

Голосовое управление

Найдите новое умное устройство в меню «Главное окно умного устройства» в приложении Alexa или воспользуйтесь для этого функцией голосового управления Alexa.

Вы сможете управлять устройством, как только оно будет найдено. Подайте Alexa простые голосовые команды.

- 📘 Например, имя вашего устройства: «Показать камеру xxx» можно изменить в приложении EZVIZ. При каждом изменении имени устройства необходимо выполнять его поиск для обновления имени.

Устранение неисправностей

Что делать, если виртуальный ассистент Alexa не может найти мое устройство?

Проверьте подключение к Интернету.

Перезагрузите умное устройство и выполните его поиск еще раз.

Почему для устройства указан статус «Не в сети» в приложении Alexa?

Возможно, разорвалось беспроводное соединение. Перезагрузите умное устройство и выполните его поиск еще раз.

Подключение к Интернету на маршрутизаторе может быть недоступно. Убедитесь, что маршрутизатор подключен к Интернету и попробуйте еще раз.

- 📘 Страны, в которых возможно использование Amazon Alexa, указаны на ее официальном сайте.

2. Использование Google Ассистента

Google Ассистент позволяет активировать устройства EZVIZ и осуществлять просмотр в реальном времени с помощью голосовых команд Google Ассистента.

Для этого вам необходимы следующие устройства и приложения:

1. Приложение EZVIZ.
2. Откройте приложение EZVIZ, отключите «Шифрование видео» и включите «Аудио» в окне Настройки устройства.
3. Телевизор с подключенным устройством Chromecast.
4. Приложение Google Ассистент для мобильного телефона.

Чтобы начать, выполните следующие действия:

1. Настройте устройство EZVIZ в приложении и убедитесь, что оно работает нормально.
2. Скачайте приложение Google Home из App Store или Google Play Store™ войдите в свою учетную запись Google.
3. На экране «Дом» нажмите знак «+» в верхнем левом углу и выберите пункт «Настроить устройство» из списка меню.
4. Нажмите «**Работа с Google**» и выполните поиск по запросу EZVIZ, где вы найдете специалистов EZVIZ.
5. Введите имя пользователя и пароль аккаунта EZVIZ и коснитесь **Войти**.
6. Нажмите кнопку **Разрешить**, чтобы разрешить Google доступ к вашей учетной записи EZVIZ и позволить Google управлять устройствами EZVIZ.
7. Коснитесь **Вернуться в приложение**.
8. Завершите авторизацию, выполнив описанные выше действия. После завершения синхронизации служба EZVIZ появится в списке служб. Чтобы посмотреть список совместимых устройств в аккаунте EZVIZ, коснитесь на значок сервиса EZVIZ.
9. Попробуйте какие-нибудь команды. Используйте имя камеры, которое вы задали при настройке системы.

Пользователи могут управлять устройствами по отдельности или в составе группы. Добавление устройств в помещение позволяет пользователям управлять группой устройств одновременно с помощью одной команды.

Подробную информацию можно найти по ссылке:

<https://support.google.com/googlehome/answer/7029485?co=GENIE.Platform%3DAndroid&hl=en>

 Для получения дополнительной информации об устройстве посетите сайт www.ezviz.com/ru.

Инициативы по использованию видеоустройств

Спасибо, что выбрали продукты EZVIZ.

Технологии стали неотъемлемой частью нашей жизни. Как высокотехнологичная компания мы осознаем не только огромное влияние технологий на развитие бизнеса и качество жизни, но и потенциальную угрозу при их ненадлежащем использовании. К примеру, с помощью видеоустройств можно записывать реалистичные, четкие и подробные изображения. Такая информация представляет большую ценность для ретроспективного анализа событий и получения данных в реальном времени. Однако при ненадлежащем распространении, использовании и/или обработке видеоданных также могут быть нарушены законные права и интересы сторонних лиц. Следуя своей философии «Технологии на благо», компания EZVIZ требует, чтобы каждый конечный пользователь видеотехнологий и видеоустройств следовал всем применимым законам и нормативно-правовым актам, а также этическим принципам для построения общими усилиями лучшего общества.

Внимательно ознакомьтесь с этими инициативами.

1. Каждый человек имеет достаточные основания полагать, что его права на неприкосновенность частной жизни будут соблюдены, в связи с чем установка видеоустройств не должна противоречить таким ожиданиям. Поэтому при монтаже видеоустройств в общественных местах в обязательном порядке следует размещать предупреждение с указанием радиуса обзора таким образом, чтобы его было видно. В прочих местоположениях, не относящихся к общественным зонам, перед установкой видеоустройств необходимо учесть права и интересы сторонних лиц, в частности принять такие меры, как получение предварительного согласия заинтересованных лиц и отказ от применения видеоустройств со сверхвысоким уровнем скрытности.

2. Видеоустройства предназначены для записи событий реальной жизни в определенное время и в выбранном месте при конкретных условиях. Поэтому во избежание нарушения прав сторонних лиц на съемку, неприкосновенность личной жизни и других законных прав каждый пользователь должен в разумных пределах определить свои собственные права в этой сфере.

3. Эксплуатация видеоустройств предполагает генерирование видеоизображений фактического места наблюдения, включая большое количество информации, по которой можно установить личность (в частности, снимки лица), а также данные, которые можно в дальнейшем применять и повторно обрабатывать. Системы видеоустройств не способны самостоятельно отличить правильное и неправильное использование данных исключительно на основе полученных изображений. Результат применения информации зависит от методов и целей контролеров данных. Исходя из вышеизложенного, контролеры данных должны не только соблюдать все применимые законы, нормативно-правовые акты и регуляторные положения, но также выполнять требования международных норм, общественной морали, придерживаться правил нравственного поведения, общепринятых методов деятельности и других не имеющих обязательной силы требований в отношении права на неприкосновенность личной жизни, съемку и прочих прав и интересов.

4. При обработке видеоданных, которые на постоянной основе генерируются видеоустройствами, всегда нужно принимать во внимание права, ценности и прочие требования различных заинтересованных лиц. В этом вопросе гарантия безопасности устройств и данных становится первоочередной задачей. Поэтому каждый конечный пользователь и контролер данных должен принимать все разумно обоснованные и необходимые меры для защиты данных и предотвращения их утечки, неправомерного раскрытия и использования, включая, помимо прочего, контроль доступа, выбор соответствующей сетевой среды для подключения устройств (через Интернет или при локальном развертывании), внедрение и непрерывную оптимизацию систем сетевой безопасности.

5. Видеоустройства внесли огромный вклад в повышение социальной безопасности по всему миру, и мы верим, что эти продукты еще сыграют значимую роль в других аспектах социальной жизни. Любое неправомерное использование видеоустройств, которое приводит к нарушению прав человека или способствует совершению преступлений, в корне противоречит изначальному предназначению технических инноваций и целям, для которых разрабатываются продукты. Каждый пользователь должен внедрить механизм оценки и мониторинга для эксплуатации продуктов по назначению, с соблюдением правил и благими намерениями.